

2023 2024

De Gazet van het Jaar



Kordia de nieuwe naam voor onze unieke samenwerking

De afgelopen maanden hebben we belangrijke stappen gezet om onze samenwerking met en tussen de gemeenten te verdiepen. Onze nieuwe naam, Kordia, staat symbool voor een stevige samenwerking die nog beter is afgestemd op lokale behoeften en regionale uitdagingen.

Met wat fantasie zie je dat de aanliggende grenzen van de zes gemeenten samen een fysiek hart vormen. Hart in het latijn is cor. En cordia staat voor harmonie en eendracht. We liggen in het hart van de Kempen en vandaar de naam KORDIA



Van Stadsregio naar Kordia

Het voorzitterschap van het samenwerkingsverband roteert elke drie jaren. De tweede helft van de huidige legislatuur nam Bart Craane, burgemeester van Beerse, de honneurs waar. Hierbij een korte terugblik op de ervaringen van Bart als voorzitter van Kordia.

EEN MOEILIJKE START



Niet alleen voor mezelf, maar ook voor de stadsregio bracht de nieuwe legislatuur twijfel met zich mee over de structuur en het doel van de vereniging. Dit gaf gelukkig aanleiding tot een duidelijke visietekst waardoor we een flinke doorstart konden maken. Ook de regiovorming van de Vlaamse regering gaf een bijzondere dynamiek aan de samenstelling. Er was interesse van nieuwe partners.

DANKBAAR WERK

Toen ik na drie jaar het voorzitterschap overnam van mijn collega Bob konden we twee nieuwe gemeenten verwelkomen: met Kasterlee en Lille werden we een Regio in Transitie. We hebben extra ingezet op energetische renovatie en bestrijding van leegstand en konden met het project E-inclusie een knappe werking opzetten. Ook het Huis van het Kind kreeg met het project GeZinsKracht een stevige basis. Verder zetten we fundamentele stappen om de samenwerking te verdiepen tussen de mobiliteitsambtenaren. Met een vernieuwde aanpak van programma's zijn we nu sterker gewapend om onze ambities te realiseren. Tenslotte hebben we met PAKT een innovatieve samenwerking uitgebouwd om mensen met een grote afstand tot de arbeidsmarkt op maat te begeleiden.

Het was fijn om als voorzitter te zien hoe de Stadsregio uitgroeide tot Kordia met een stabiele en uitgebreide werking. Ik kijk dankbaar terug op de resultaten die ik met de collega's boekte.

EEN MOOIE TOEKOMST

Volgend jaar zal een nieuwe voorzitter (Kasterlee) de fakkel overnemen en ik geloof dat er nog boeiende tijden aankomen. Samenwerking over de grenzen heen zal altijd bij de prioriteiten van een lokaal bestuur horen en met Kordia zit dat goed.

NIEUWE WERKPLEK, EEN GEMEENSCHAPPELIJKE BASIS VOOR SUCCES

Om samenwerking te stimuleren, hebben we nieuwe werkruimtes ingericht. Ambtenaren, politici en professionals maken intussen actief gebruik van deze co-workingruimte. Dit werkt gezamenlijke initiatieven in de hand die een meerwaarde zijn voor onze gemeenten.



EEN VERSTERKTE STRUCTUUR, EFFICIËNTIE EN BETROKKENHEID IN BESLUITVORMING

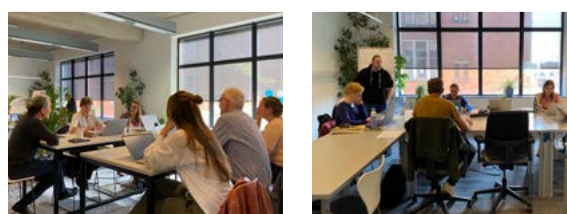
Om beter te kunnen inspelen op gemeenschappelijke uitdagingen, hebben we afgelopen maanden ook onze interne structuur vernieuwd die de efficiëntie en politieke sturing van onze besluitvorming versterkt. Voor alle betrokkenen betekent dit kortere communicatielijnen en meer transparantie. Ambtenaren vormen over de gemeentegrenzen heen samen teams om zo nog beter alle competenties te kunnen benutten. Drie beleidsgroepen sturen meer gebundeld de inhoudelijke programma's aan en een algemeen



bestuur staat aan het roer van de gezamenlijke regionale agenda. Raadsleden behouden de mogelijkheid om de samenwerking via het In-Forum van nabij op te volgen.

WAAROM KORDIA VOOR JOUW GEMEENTE?

Met onze nieuwe naam, vernieuwde werkruimtes en aangepaste structuur, is Kordia beter uitgerust om onze gemeenten te ondersteunen bij het realiseren van hun gezamenlijke doelstellingen. Kordia is daarom niet zomaar een partner, maar een verlengstuk van de gemeentelijke visies en ambities. Samen creëren we oplossingen die een verschil maken voor onze inwoners. We kijken ernaar uit om samen de volgende stappen te zetten in de ontwikkeling van onze regio.



Meer info: www.kordia.be



Groen licht voor innovatieve mobiliteitsaanpak

Kordia werkt doelgericht aan zes programma's

De colleges van onze gemeenten hebben groen licht gegeven om doelgericht te werken aan zes ambitieuze mobiliteitsprogramma's die gecoördineerde uitvoering geven aan de bestaande mobiliteitsplannen van de gemeenten. De plannen op zichzelf zijn niet nieuw, maar de wijze waarop we ze realiseren is dat wel.

VAN PLANNEN NAAR PROGRAMMA'S


Het Kordia-mobiliteitsteam heeft de inhoud van de verschillende gemeentelijke mobiliteitsplannen vertaald naar zes concrete programma's die de belangrijkste mobiliteitsuitdagingen in de regio aanpakken:

1 Fietsvriendelijke zones

"Gewoon gaan... met de fiets!" We werken samen over gemeentegrenzen heen aan aangename fietsverbindingen los van drukke autowegen. De meest rechtstreekse weg van de ene gemeente naar de andere is vaak de steenweg. Dit zijn helaas ook de wegen waar de meeste ongevallen gebeuren. Daarom zetten we in op alternatieven. Je traject wordt soms wel een beetje langer, maar is veel aangener en veiliger!

Situering

FIETSVRIENDELIJKE ZONES



Inspanningen

- ✓ Wegwerken zwarte punten
- ✓ Kruispunten conflictvrij
- ✓ Wegen inrichten volgens STOP-principe
- ✓ Ingrepen op strategische plaatsen om doorgaand verkeer te weren
- ✓ Snelheidsverlaging
- ✓ ...

Ambitie

AANTAL VERPLAATSGINGEN 2017-2035

Modal shift

TE VOET FIETS	OPENBAAR VERVOER	AUTO
↑ X 2	↑ X 2	↓ -25 %

Doelen

Zorgeloos verplaatsen

Leefkwaliteit	Bereikbaarheid
Gezondheid	Klimaat

Baten


- ✓ Daling dodelijke en zwaargewonde verkeersslachtoffers
- ✓ Veilig gevoel op de fiets
- ✓ Bruisende dorpen
- ✓ Aangename woonbuurten
- ✓ Multimodaal bereikbaar
- ✓ Minder geluidsoverlast
- ✓ Betere luchtkwaliteit

Strategie

Gecoördineerd, samen met lokale en bovenlokale partners, systematisch maatregelen nemen om segment per segment (gefaseerd) hele zones fietsvriendelijk te maken

Resultaten

- ✓ Veilige, ontvlochten fietsroutes
- ✓ Meer ruimte voor fietsers



Stadsbos

2 Hoogwaardige Openbaar Vervoer verbinding

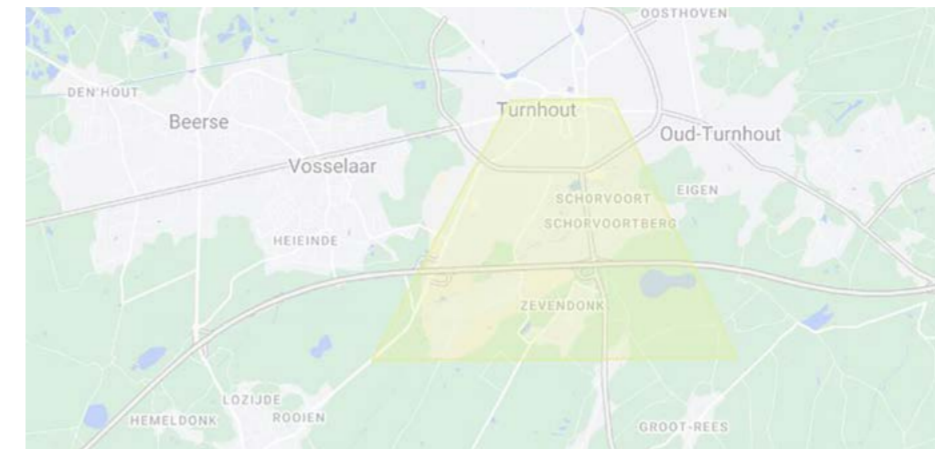


Hoogwaardig Openbaar Vervoer © De Lijn

Samen werken we aan het beste busnetwerk op maat van onze regio. "Hoogwaardig Openbaar Vervoer" (HOV) houdt in dat bussen met voldoende snelheid en stiptheid rijden, zodat de reistijd concurrentieel is met de reistijd met de auto. Dit vraagt een gegarandeerde doorstroming op filegevoelige segmenten of kruispunten over het volledige

traject (bv. via vrije busbanen, doseerlichten, beïnvloeding van verkeerslichten, aparte bus-opstelstrook). In de ochtend- en avondspits moeten er minstens acht bussen per uur rijden, in de daluren minstens vier. De bussen moeten ook veel reizigers kunnen vervoeren (minimaal 100 reizigers per voertuig of gelijkwaardig door een hogere fre-

quentie) en reizigers moeten comfortabel en droog op de bus kunnen wachten. We onderzoeken in eerste instantie waar HOV mogelijk is of waar we eerder gaan voor het best haalbare alternatief. Vervolgens zetten we stappen om dit met onze partners (AWV, De Lijn, ...) te realiseren.



Omgeving zuidelijke ring van Turnhout © Google My Maps

3 Omgeving zuidelijke ring van Turnhout

Dit omvat de hele omgeving van E34 tot Turnhoutse Ring. Het omvat de op- en afritten Turnhout-Centrum en Turnhout-West, de steenwegen naar de snelweg, de wijken Zevendonk, Parkwijk en Schorvoort, het stadspark, de Turnhoutse ring en de wijk zijn maatregelen nodig om de bereikbaarheid en de veiligheid te verbeteren. We werken aan de heraanleg van het op- en afrittencomplex 24 (Turnhout-Centrum). Dat is vandaag een erg moeilijke en gevaarlijke plek, zowel voor fietsers als voor auto's en vrachtwagens. We rea-

liseren veilige fietsverbindingen door Zevendonk, de Parkwijk en het stadspark. Volgens de visie van het mobiliteitsplan heeft ook de omgeving van Graat-akker veel potentieel om een busknooppunt te worden, dat zorgt voor de verbinding met het station en de Grote Markt. Dit busknooppunt kan zowel de Gasthuisstraat ontlasten van de vele bussen die er dagelijks doorrijden, als een halte worden voor toekomstige bussen naar Antwerpen en/of Eindhoven op de E34. Zo hangt dit programma nauw samen met het programma over het Hoogwaardig Openbaar Vervoer.

5 Verhogen van de leefbaarheid van dorpskernen en realiseren van vrachtroutes tussen Geel en Tilburg

Ook in dit programma werken we aan de uitrol van het vrachtrouwenetwerk om het aangener en veiliger te maken in onze gemeenten. De Noord-Zuidverbinding tussen Turnhout en Geel, die de dorpskern van Kasterlee ontlast, is een Vlaamse hoofdweg. Dat wil zeggen dat ze de verbinding maakt tussen snelwegen, namelijk E34 in Turnhout en E313 in Geel. Daar willen we de vrachtwagens naartoe leiden om ook de dorpskernen van Gierle, Lille, Tielen en Lichtaart te ontlasten. In het Turnhoutse zijn er geen Vlaamse hoofdwegen, daar willen we de doorrijdende vrachtwagens leiden naar de snelwegen E34-A67 en A58 in Nederland. Zo verlichten we de druk op de ring en het Turnhouts Vennengebied en maken we het veiliger in Oosthoven en de dorpskernen in Ravels. Vrachtwagens met een bestemming of vertrekplaats in het Turnhoutse zijn uiteraard nog wel welkom. In de dorpskernen zetten we volop in op verkeersveiligheid. We werken aan veilige fietsroutes en aangename woonbuurten.



Bels Lijntje

4 Ontsluiting vrachtverkeer vanuit de Kanaalzone in Beerse naar de E34 (Westrand)



In dit programma werken we aan een gepaste en veilige route voor vrachtverkeer, maar ook de routes voor fietsers, bussen en auto's worden uitgewerkt en gerealiseerd. Bijzondere aandacht gaat naar het stimuleren van vrachtverkeer via het kanaal.

In de periode 2016-2018 zetten de gemeenten van de toenmalige Stadsregio Turnhout hun schouders onder het deelprogramma waarbij alle lokale en bovenlokale partners consensus bereikten over de aanleg van een nieuwe ontsluitingsweg voor het vrachtverkeer van de

bedrijven in de Kanaalzone in Beerse. We realiseerden het ruimtelijke uitvoeringsplan, zodat de weg aangelegd kan worden. De gemeente werkt dit deelprogramma verder uit.

De nieuwe ontsluitingsweg zal via de bestaande weg "Nieuwe Dreef" aantakken op de steenweg N12. De volgende knoop

die ontward moet worden, is het vinden van een geschikte ontsluiting van het regionale bedrijventerrein Beerse-Zuid en Johnson & Johnson. Samen met Agentschap Wegen en Verkeer zetten we een studie bureau in dat ons hierbij technisch zal ondersteunen. Het proces leiden we vanuit de programmawerking (start voorjaar 2025).

PROGRAMMAWERKING

Werken met programma's is een bijzondere manier van samenwerken die goed past bij ingewikkelde en grote opdrachten en uitdagingen die onmogelijk door één organisatie kunnen behaald worden. Een programma is dus een samenhangend geheel van projecten, acties en dienstverlening die met en door tal van actoren uitgevoerd worden.

6 Leefbaarheid langs N153 in Lille en N104 in Vlimmeren

In dit programma staan de dorpskernen van Poederlee, Lille, Wechelderzande en Vlimmeren centraal. We gaan samen met de andere gemeenten van de studie Noorderkempen en de studie Middenkempen aan de slag om het doorgaand vrachtverkeer te weren en in te zetten op aangename fietsverbindingen en levendige dorpskernen. Ook de dorpskernen maken we aangenamer en veiliger.



Wechelderzande



Klein Velokeskoers Vlimmeren

INNOVATIEVE SAMENWERKING

Ambtenaren werken over gemeentegrenzen heen samen en combineren hun competenties, kennis en vaardigheden om de doelstellingen te bereiken. De gezamenlijke aanpak van bovenlokale, complexere projecten heeft in het verleden al vruchten afgeworpen.

Zo'n samenwerking ontstaat niet zomaar. In het stadsregionaal mobiliteitsplan werd het principe al goedgekeurd om ons beter te organiseren. Met Lille en Kasterlee werden vervolgens afspraken gemaakt over hoe we hun ambities kunnen meenemen in een nieuw gezamenlijk verhaal. Met alle mobiliteitschepenen en ambtenaren van de zes gemeenten legden we een proces af om zo de zes programma's te definiëren. Voor elk van de

programma's duiden we één of twee programmacoördinator(en) aan. Ambtenaren werken tijds- en plaatsafhankelijk, onder leiding van de programmacoördinator(en), samen om de doelstellingen te behalen. Voorelke programma wordt nu een fiche opgemaakt waarin rollen en verantwoordelijkheden duidelijk benoemd zijn. Ook de ambitie, de beoogde resultaten, de nodige inspanningen en de strategie om de resultaten te behalen, worden zo uitgewerkt.

De programmatorische aanpak zorgt ervoor dat onze zes gemeenten samen afspraken maken over welke mobiliteitsingrepen cruciaal zijn voor de regio. Dit maakt het mogelijk om met één stem te spreken in bovenlokale fora zoals de vervoerregio en met belangrijke bovenlokale partners, zoals het Agentschap Wegen en Verkeer.

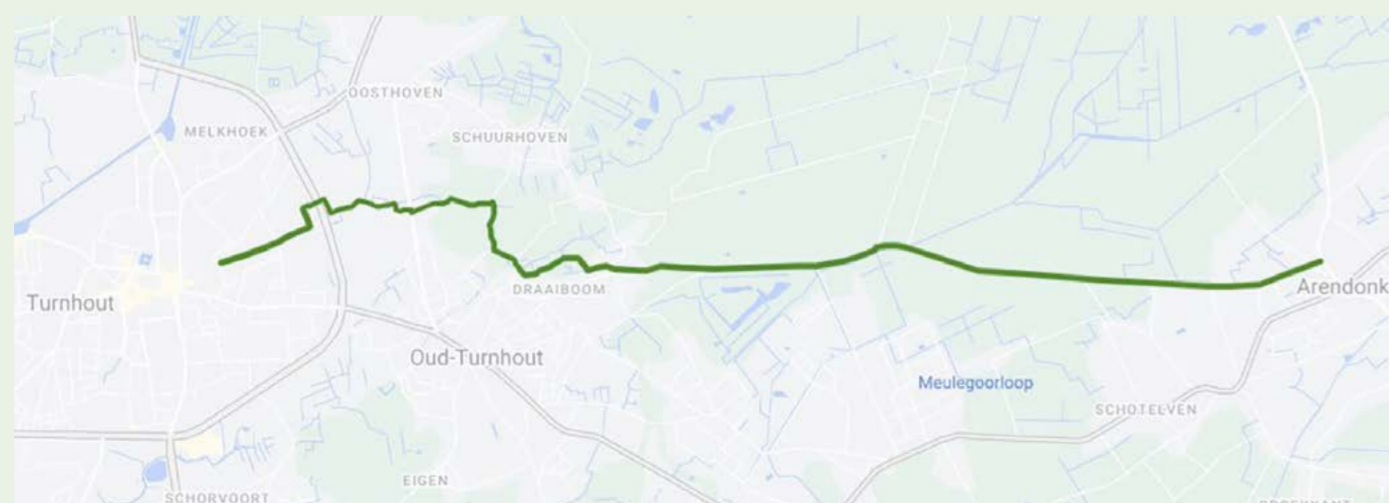
Isabelle Maes (Mobiliteit – Lille)

“Ik ervaar dit als een sterke en hechte samenwerking. Door de samenwerking over gemeentegrenzen heen, kunnen we het gebied als geheel bekijken en stopt onze visie niet bij de gemeentegrens. Dit stelt ons in staat om aantrekkelijke fietsverbindingen op grotere schaal te realiseren. Het helpt ons om bepaalde doelstellingen sneller te behalen en om de juiste prioriteiten te stellen. Het is ook motiverend om samen te werken aan een groter resultaat.”

Gecoördineerde samenwerking werpt vruchten af

Gewoon gaan! Veilig met de fiets van Turnhout naar Oud-Turnhout!

Tussen de twee drukke, gevaarlijke steenwegen van Turnhout naar Oud-Turnhout en de 'zwarte' kruispunten, werken we aan een aangename en veilige route. Die route loopt binnen de ring via Schoolstraat, Maasstraat en Pieter Heuvelmansstraat. Ter hoogte van de fietsdoorsteek steekt ze de ring over richting het Beyntelpad, via nieuw aan te leggen trage wegen naar Bergstraat en Heirbaan. De belangrijkste ontbrekende schakel is een veilige overstek van de Turnhoutse ring. Turnhout en Oud-Turnhout werken nu gecoördineerd samen aan het realiseren van de veilige fietsverbinding. Zowel binnen als buiten de ring worden tal van acties uitgewerkt: fietszones worden ingericht, fietsdoorsteeken worden



verbeterd, extra trage wegen worden aangelegd, ... Deze manier van werken overtuigde ook de Provinciale Commissie Verkeersveiligheid. De commissie onderzoekt, beslist en evalueert maatregelen van 'beperkte' omvang – dit

zijn maatregelen die minder dan 500.000 euro kosten – voor de verbetering van de verkeersveiligheid en de verkeersafwikkeling. Een voorbeeld van zo'n maatregel in dit dossier is dat het Agentschap Wegen en Verkeer bijkomende

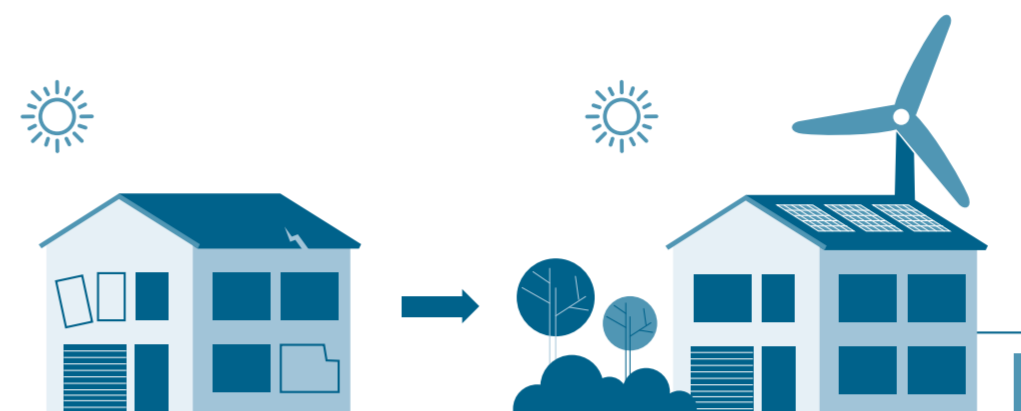
lichten zal plaatsen zodat fietsers en voetgangers er veilig kunnen oversteken.

Meer info: www.gewoongaen.be

Renovatiegraad gestaag omhoog

Om de klimaatdoelstellingen tegen 2050 te halen, moeten ongeveer jaarlijks 2.000 woningen in onze regio energetisch gerenoveerd worden om ervoor te zorgen dat we energie-onafhankelijk wonen.

Op dit moment schatten we in dat jaarlijks zo'n 441 woningen ingrijpend gerenoveerd worden. Er is dus flink werk aan de winkel. En elk jaar dat deze doelstelling niet gehaald wordt, wordt de uitdaging de komende jaren groter.



Huidige renovatiegraad (2024)

Beerse	Kasterlee	Lille	Oud-Turnhout	Turnhout	Vosselaar
61	67	57	48	169	39

Doel renovatiegraad (2025)

Beerse	Kasterlee	Lille	Oud-Turnhout	Turnhout	Vosselaar
284	296	234	222	763	181

Leegstand en woningkwaliteit aangepakt

Een woningpatrimonium dient niet enkel energiezuinig te zijn, woningen moeten ook vooral veilig zijn en voldoen aan de minimale kwaliteitsnormen van 'Wonen in Vlaanderen'. Ook de woonomgeving dient kwaliteitsvol te zijn. Het bestrijden van leegstaande en verwaarloosde woningen blijft dan ook een belangrijke gemeentelijke en regionale doelstelling.

Wat betreft leegstand hebben we vastgesteld dat er weinig langdurige structurele leegstand is in onze regio. Slechts een klein aantal panden staat langer dan vijf jaar leeg. Dankzij de proactieve aanpak, slagen we erin om eigenaars te overtuigen om tijdig maatregelen te nemen.

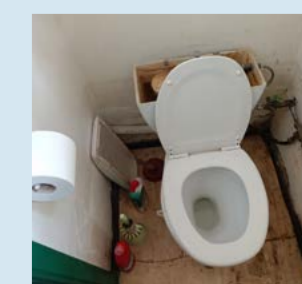
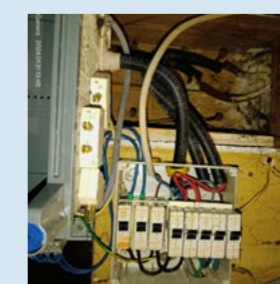
Een ander speerpunt is het werken aan woningkwaliteit. Analyse van de procedure ongeschikt- en onbewoonbaarheid (OO) leerde ons dat zogenaamd proactief beleid belangrijk is. Het succes van deze aanpak is mee te danken aan samenwerking met andere diensten (zoals ruimtelijke ordening, milieu, burgerzaken, politie en dergelijke).

Op dit moment is de samenwerking op het vlak van Wonen & Energie actief in vier gemeenten van Kordia. Sinds 2023 worden de gemeenten Kasterlee en Lille ook uitgenodigd voor de Beleidsgroep Wonen & Energie om de werking mee op te volgen. Vanaf 2026 streven we naar een inkanteling van onze werking in Kasterlee en Lille.



Diverse woonsferen

Het woningpatrimonium is zeer divers. Toch komen gelijkaardige woonomgevingen voor in onze gemeenten. Er zijn de oudere centra of dorpskernen met een relatief hoger aandeel meergezinswoningen, verkavelingen met eerder vrijstaande woningen, sociale woonwijken ... Het type woning en de ouderdom van de woning zijn goede indicatoren om de renovatienoden in te schatten. Hoe ouder de woning, hoe groter de uitdaging. In een minderheid van de woningen zal een eenvoudige ingreep voldoende zijn. De meeste woningen hebben meerdere energiematregelen nodig.



Foto's van onveilige, onbewoonbare en leegstaande panden.

Op stap met de Buurttournee



Met de Buurttournee promoten we onze Dienst Wonen & Energie als neutrale en onafhankelijke partner waarbij de consulenten inwoners met raad en daad bijstaan met alle vragen over wonen en energie. De dienst wacht niet tot inwoners met vragen de contactgegevens van

de dienst vinden, maar de dienst trekt naar de inwoners. De eerste wijken werden geselecteerd op basis van de kritische succesfactoren en er werd gestart in wijken waar de hoogste energiebesparing verwacht kan worden. Sinds vorig jaar bieden we daarenboven renovatieadvies

aan huis aan. De renovatiecoach komt aan huis en geeft zo advies om de juiste keuzes te maken. Het is een proactieve en outreachende aanpak om inwoners te sensibiliseren en te ondersteunen om de nodige energetische investeringen uit te voeren.

Uitbouw netwerk

Afgelopen jaar werkten we ook hard aan de uitbouw van een netwerk met syndici en immokantoren. Voor een groot deel van het woningpatrimonium zijn zij immers betrokken partijen. Een belangrijke en grote uitdaging betreft de energetische renovatie van meergezinswoningen en appartementen. De constructieve rol van Verenigingen van MedeEigenaars (VME's) is in dat opzicht onmisbaar.



Lessons learned

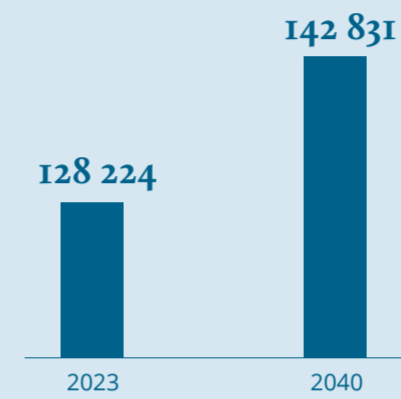
De werking van Wonen & Energie is - voorlopig - actief in de gemeenten Beerse, Oud-Turnhout, Turnhout en Vosselaar. Er staat een grote uitdaging voor de deur om het ganse woningpatrimonium te renoveren en de dienst Wonen & Energie kan hier een belangrijke rol spelen. Dit vraagt een programmatorische aanpak. We maakten een uitgebreide analyse van onze **dienstverlening**. De analyse toont aan dat inwoners ons vooral contacteerden voor hulp en ondersteuning bij premies en leningen.

Daarnaast is het ook belangrijk om de **doelgroepen** en het woningpatrimonium goed in kaart te brengen. Onderzoek laat zien dat inwoners nood hebben aan neutraal en onafhankelijk advies. Voor veel mensen is het immers bijzonder moeilijk om door het bos van regelgeving en technische mogelijkheden, de bomen nog te zien.

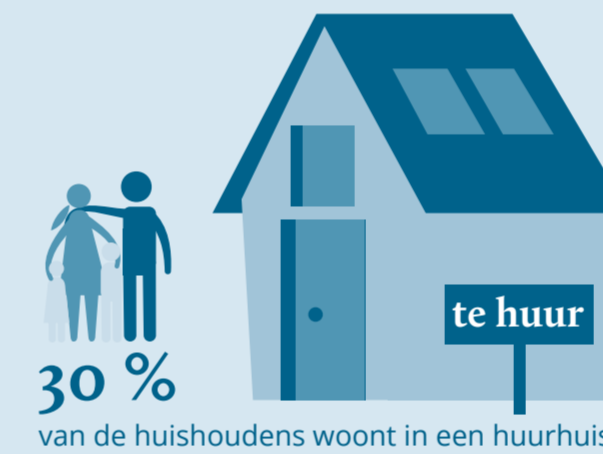
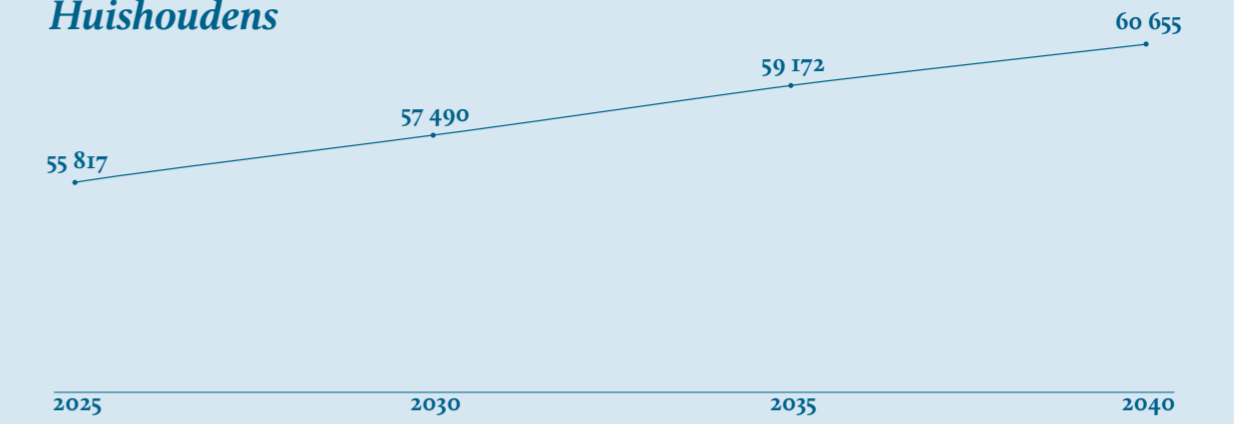
Het **woningpatrimonium** is divers. Daarom is het nodig een strategie te ontwikkelen die wijken en buurten aanmoedigt over te gaan tot energetische investeringen. We hebben meerdere succesfactoren gedefinieerd die een hogere kans op succes geven als ze samen aanwezig zijn in één wijk of buurt. Het gaat om volgende indicatoren: het besparingspotentieel, type bewoning (eigenaars versus huurders), financiële draagkracht om investeringen uit te voeren, homogeniteit van de wijk en tot slot de buurtdynamiek.

Prognoses voor de zes gemeenten

Inwoners



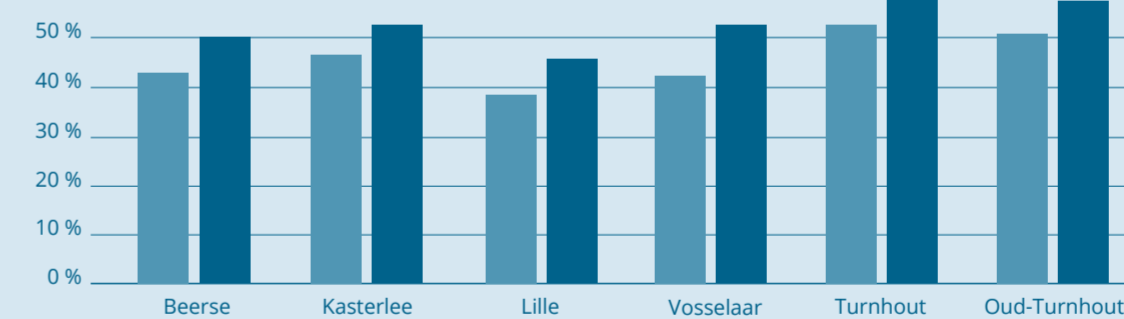
Huishoudens



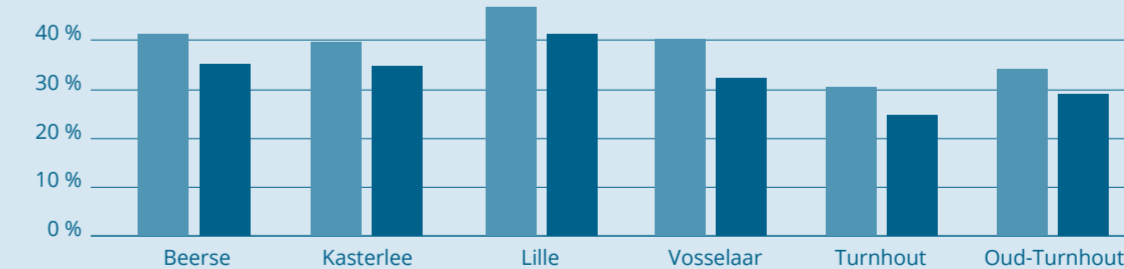
	Aantal huishoudens bestaande uit 1 persoon		Aantal huishoudens	
	2023	2040	2023	2040
BEERSE	1.964	2.385	7.533	8.380
KASTERLEE	2.337	2.756	8.277	8.965
LILLE	1.906	2.384	7.101	7.650
VOSSelaar	1.181	1.434	4.791	5.296
TURNHOUT	7.836	8.753	20.885	23.805
OUD-TURNHOUT	1.521	1.787	5.985	6.559

appartementen en eengezinswoningen met EPC-label

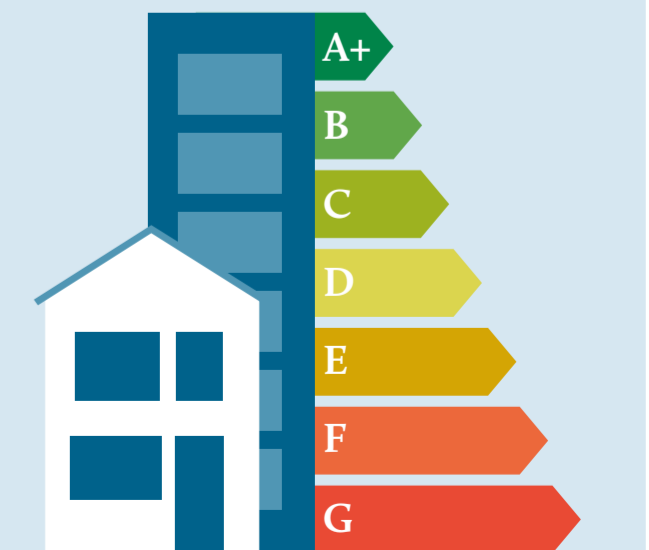
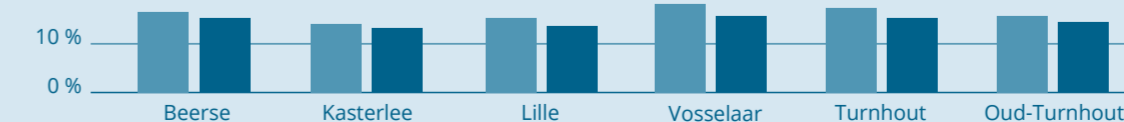
A, B of C (t.o.v. app. en eeng.)



D (t.o.v. app. en eeng.)



E of F (t.o.v. app. en eeng.)



“Panden, panden, panden!!!”

Drie jaar GeZINsKRACHT – de conclusies

Sinds 2021 kunnen we dankzij de samenwerking het drastisch tekort aan kinderopvang voor baby's en peuters en de gevolgen ervan zeer goed in kaart brengen via ons e-loket Kinderopvang. De uitdagingen zijn groot: we stellen vast dat er ruim 1.000 plaatsen te weinig zijn in de regio. Om daar aan te werken startten we drie jaar geleden een ambitieus project GeZINsKRACHT.

We werkten samen met de belangrijkste actoren en partners om het kwalitatief aanbod in onze regio te verhogen. In mei 2024 organiseerden we een symposium over de resultaten van drie jaar werking. Kinderopvang is een belangrijke springplank om gezinnen in onze regio ten volle in hun kracht te zetten. Tijdens het symposium werden door de lokale besturen, de kinderopvangsector, het Agentschap Opgroeien en andere partnerorganisaties aanbevelingen geformuleerd naar de Vlaamse overheid en naar de lokale overheden.



Scan de qr-code om de aanbevelingen te lezen

Volgend interview is sprekend voor de uitdagingen die we in onze regio hebben vastgesteld. We spraken met Souad, een kinder-

begeleidster die een opvang wil starten en met Nathalie, projectcoördinator van GeZINsKRACHT.

Souad, jij bent eigenaar van Droomoase. Leg eens uit. Wat is dat?

Souad: Afgelopen maart 2024 richtte ik mijn vennootschap 'Droomoase' op. Droomoase startte met een droom van mij toen ik jaren geleden werkte in de kinderopvangorganisatie van mijn zus in Antwerpen. Ik deed er de nodige ervaring op en zo groeide de wens om zelf organisator te worden in de regio waar ik woon. De eerste stap daarnaast was het volgen van een extra opleiding om een eigen kinderopvang op te starten.

Nathalie: Klopt, want niet iedereen mag of kan in een kinderopvang werken of verantwoordelijke worden. Hiervoor

moet je beschikken over de nodige kwalificaties. Samen met VDAB, Ligo, LBC, I-diverso en ons intergemeentelijk e-inclusieteam werkten we een voortraject uit voor kandidaat-cursisten voor de opleiding 'kinderbegeleider'. We bieden de kandidaten gedurende een week een volledig 'kinderopvangbad' aan. Ze proeven van de verschillende settings, gaande van een onthaalouder, een klein kinderdagverblijf tot een grote kinderopvang met meerdere leefgroepen. Zo komen cursisten beter voorbereid aan de start van hun opleiding en de bijhorende stage.

Dus, na deze opleiding heb jij je kinderopvang gestart?

Souad: Momenteel werk ik als clinical trial assistent bij Janssen Pharmaceutica. Mijn initiële idee was om op de site van Janssen een kinderopvang op te starten.

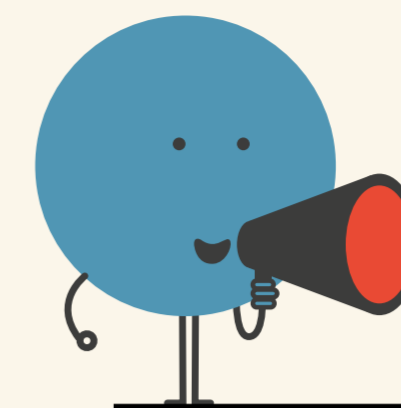
Om dat plan te verwezenlijken ben ik met enkele leidinggevendenden in gesprek gegaan. Het idee om een kinderopvang te starten werd warm onthaald, maar de juridische omkadering en het opnemen van 'extralegale' voordelen voor werknemers bieden hier uitdagingen.

Nathalie: Ook met GeZINsKRACHT hebben we deze piste bewandeld. We zijn in gesprek gegaan met heel wat bedrijven die er baat bij hebben om mee te investeren in kinderopvang. Denk aan bedrijven die het moeilijk vinden om voldoende medewerkers aan te trekken, bijvoorbeeld zorginstellingen of dienstencentrebedrijven. Bedrijven die een aantrekkelijke werkgever willen zijn en daarom een aanbod van kinderopvang mee willen opnemen bij de extralegale voordelen. Zoals Souad aanhaalt, kunnen bedrijven vaak wel enthousiasme opbrengen en toch zijn er bezwaren. Zo bijvoorbeeld het vinden van een sluitend regelgevend kader, want wat doe je met medewerkers die hier geen gebruik van kunnen of willen maken? Wat met medewerkers die liever een kinderopvang dichtbij huis wensen in plaats van dichtbij werk?

“Maar de grootste drempel was toch het vinden van een geschikt pand?”

Souad: Ondertussen werd het duidelijk dat de piste om kinderopvang te starten bij Janssen niet haalbaar was. Ik ging dus op zoek naar een pand in Turnhout, een moeizame zoektocht. De panden die ik vond, hadden geen tuin, hadden geen parkeergelegenheid of hadden nog niet de juiste functie waardoor ik in gesprek ging met het lokaal bestuur. Daar werd ik doorverwezen naar Nathalie.

Nathalie: Samen met de lokale besturen van Beerse, Oud-Turnhout, Turnhout en Vosselaar maakten we de visie 'ruimte voor kinderopvang'.



Huis van het Kind erkend als piloot voor nieuw Vlaams beleid

De Vlaamse Regering keurde zes pilootprojecten “Zorg en Ondersteuning” goed waaronder ons Huis van het Kind. Dit pilootproject komt tegemoet aan de uitdagingen van “Vroeg en nabij”, de ambitie van de Vlaamse overheid om het te gefragmenteerde en te weinig op continuïteit gerichte welzijnslandschap te hervormen.



Om gezinnen de best mogelijke zorgen te kunnen bieden, zien we heel wat uitdagingen in onze regio die we willen aanpakken. Onze gezinnen komen op tal van wachtlijsten terecht, zoals kinderopvang, sociale huisvesting, onderwijs, plaatsje in de buitenschoolse kinderopvang,... Dit moet op termijn anders: gezinnen moeten sneller en beter ondersteund worden. Via een nieuw en uitdagend samenwerkingsverband creëren we laagdrempelige groeiplekken waar ouders terecht kunnen. Die groeiplekken zijn zeer divers: crèches, scholen, consultatiebureaus, buitenschoolse kinderopvang, etc.

zodat ik een tarief kan vragen dat afhankelijk is van het inkomen. Ik heb een dossier ingediend in Beerse en in Turnhout voor de bijkomende gesubsidieerde plaatsen, maar deze zijn niet toegelaten.

Nathalie: De betaalbaarheid... daar hebben we de afgelopen jaren op verschillende manieren op ingezet. Enerzijds werkten we met de zes OCMW's van onze regio een vereenvoudigde procedure uit voor het OCMW-tarief.

Daarnaast hebben we de afgelopen jaren enorm ingezet op de fysieke en digitale dienstverlening vanuit het e-loket Kinderopvang. In dit digitale loket moeten alle (toekomstige) ouders hun aanvraag voor kinderopvang registreren. Alle ouders worden ondersteund bij het registreren van hun aanvraag. Ze krijgen info over de werking van het e-loket Kinderopvang of ze kunnen hierover een infomoment volgen. Door de goede opvolging van alle aanvragers, hebben we een zeer goed zicht op het tekort aan kinderopvang en kunnen we dit goed rapporteren aan het Agentschap Opgroeien. Hierdoor haalden we de afgelopen jaren 90 nieuwe gesubsidieerde plaatsen naar onze regio.

Souad: Ik merk echt dat kinderopvang hier in de regio hoog op de agenda staat. Nathalie vertelde over het lerend netwerk dat hier bestaat. Daar komen alle organisatoren van kinderopvang regelmatig samen om inhoudelijke thema's te bespreken en ervaring en kennis uit te wisselen. Ik kijk er enorm naar uit om hiervan deel uit te maken. Het is ook een grote geruststelling dat hier gratis vormingen georganiseerd worden. Als organisator is het voor mij op deze manier geen bijkomende kost en is het fijn dat de organisatie hiervan uit handen genomen wordt. Ik blijf geloven in mijn Droomoase...

Meer info: www.kordia.be/huis-van-het-kind

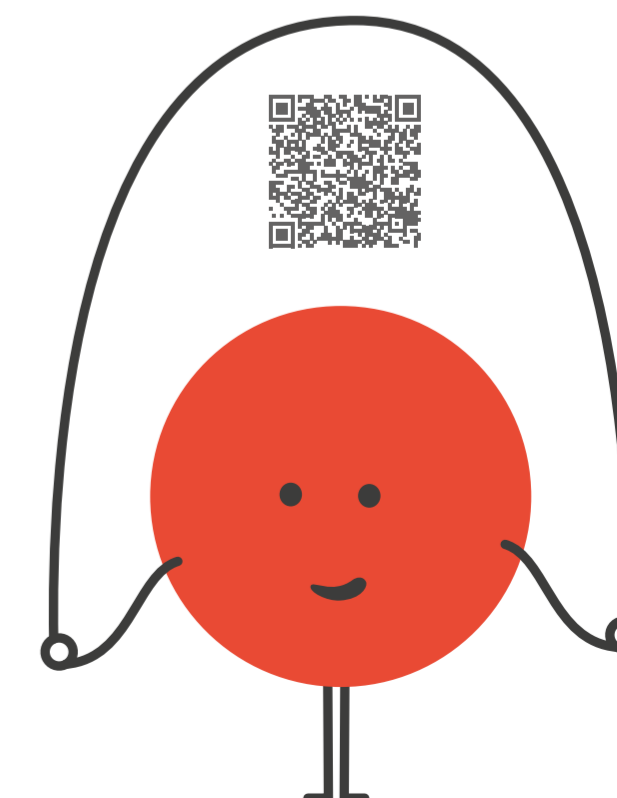
Ambtenaren met expertise rond ruimtelijke ordening werden meegenomen in het tekort aan kinderopvang. Iedereen was het er unaniem over eens dat inzetten op ruimte voor kinderopvang één van de sleutels kon zijn om het tekort aan te pakken. Waar vroeger enkel gekeken werd naar de aanvraag, wordt nu de aanvrager steeds doorverwezen naar mij. Ik ga in gesprek met de potentiële organisator om de plannen te bespreken. Zo heb ik het afgelopen jaar verschillende kandidaten gesproken die net zoals Souad de droom hadden om zelf een kinderopvang te starten.

Daarnaast werden er heel wat lokale acties ondernomen.

- Beerse: hier wordt eigen patrimonium ingezet voor kinderopvanginitiatieven en is het voorzien van kinderopvang bij een bouwvergunning opgelegd.
- Oud-Turnhout: er lopen onderhandelingen met een projectontwikkelaar om ruimte voor kinderopvang te voorzien.
- Vosselaar: er werd een pand aangekocht om extra kinderopvangplaatsen te genereren.
- Turnhout: een extra locatie werd hier geopend en er is ook een investeringssubsidie voorzien voor startende kinderopvanginitiatieven. Hier bekijken ze nog binnen welke ontwikkelingsprojecten er in de toekomst ook ruimte voor kinderopvang voorzien kan worden met het oog op komende uitbreidingsrondes voor kinderopvang.

Uitbreidingsrondes, dat gaat dan over subsidies?

Souad: Die uitbreidingsrondes zijn een must voor mij als organisator. Ik wil kwalitatief en toegankelijke kinderopvang voorzien en daarvoor zijn subsidies noodzakelijk. Ik vind het belangrijk dat alle ouders die voor mijn kinderopvang willen kiezen, dat ook kunnen betalen. Daarom hoop ik op de subsidies



Pril ouderschap is niet altijd rozengeur en maneschijn.



De eerste 1.000 dagen maken het verschil en dat is wat Sterke Start mee gaat ondersteunen

Het prille ouderschap is niet altijd rozengeur en maneschijn. Voor sommige moeders is de spreekwoordelijke roze wolk een echte donderwolk. Eén vrouw op de vijf ervaart ernstige mentale problemen tijdens of net na de zwangerschap. Als stress en angst overmatig en langdurig aanwezig zijn, kan dat gevolgen hebben voor het hele gezin. Maar vooral het kind is kwetsbaar.

Voor vele (aanstaande) moeders is het niet evident om "alle ballen in de lucht te houden". Gezinnen die veel zorgen hebben, worden doorverwezen naar de sociale dienst van het ziekenhuis. Van daaruit wordt gekeken welke andere zorgverleners betrokken kunnen worden. Vaak zijn de zorgen zó groot dat het voor gezinnen moeilijk is om zelf de stap naar hulpverlening te zetten. Het zijn deze ouders die opgevangen worden door Sterke Start.

Ons Huis van het Kind zet dan ook sterk in op deze doelgroep en levensfase. Via het netwerk Sterke Start werken we samen in een ruim perinataal partnerschap aan de best mogelijke zorgen voor zwangeren en kersverse ouders. We sporen structurele hiaten op en trachten de handen in elkaar te slaan om toch meer te kunnen betekenen voor deze gezinnen. Een jaar geleden werd het startschot gegeven voor deze samenwerking. Intussen werden al 42 gezinnen doorverwezen door verschillende organisaties.

Uiteraard is AZ Turnhout een belangrijke verwijzer. Maar ook Kind en Gezin, zelfstandige vroedvrouwen, psychologen, ... vinden via de weg naar onze werking.

De voornaamste vragen die bij Sterke Start gesteld worden:

- "Kinderopvang: Hoe moet ik aanmelden? Wat is de kostprijs? Waar vind ik informatie?"
- "Financiën: Ik wil mij informeren over een afbetalingsplan. Vaak zijn de zorgen zó groot dat het voor gezinnen moeilijk is om zelf de stap naar hulpverlening te zetten. Het zijn deze ouders die opgevangen worden door Sterke Start."
 - "Documenten: Wat betekent dit? Is dit belangrijk? Wat wordt er van mij verwacht?"
 - "Dagbesteding oudere kinderen tijdens de vakantie: Wat is het aanbod? Hoe meld ik aan? Waar vind ik informatie? Wat is de kostprijs?"
 - "Huisvesting: Mijn woning is te klein. Mijn woning is niet in orde. Wat zijn mijn rechten als huurder? Ik ben op zoek naar informatie over sociale huisvesting, budgethuren of het Vlaams woningfonds."
 - "Mentale welzijn: Ik heb grote zorgen over mijn rol als ouder. Ik weet niet hoe ik het moet aanpakken. Ik heb trauma's. Ik voel me niet goed in mijn vel. Ik kan nergens terecht om te praten over mijn zorgen."
- "Sociaal netwerk: Ik ben op zoek naar laag-drempelige contacten met andere ouders. Ik ben op zoek naar iemand die af en toe voor mijn kinderen kan zorgen. Ik ben nieuw in België en heb geen netwerk. Ik ben op zoek naar iemand die voor mijn oudere kinderen kan zorgen wanneer ik ga bevallen."
- "Gezinshereniging: Mijn kinderen wonen nog in mijn land van herkomst, ik mis hen en zij lopen gevaar. Welke procedures moet ik volgen? Wat zijn mijn rechten?"
- "Tewerkstelling en opleiding: Ik ben op zoek naar tewerkstelling, maar ik weet niet waar te beginnen. Ik mag nooit op gesprek gaan. Ik ben niet gelukkig in mijn huidige job, hoe kan ik mij herscholen?"
- "Opvoeding: Ik heb vragen over de opvoeding van mijn kinderen. Is het gedrag van mijn kinderen normaal of is er meer aan de hand? Loopt hun ontwikkeling normaal? Waar kan ik terecht met vragen? Kan ik thuis begeleiding krijgen?"

"Voor de mama die de roze wolk al even niet meer ziet, voor de mama die alleen verdrinkt in schulden en verdriet,

voor de mama overrompeld door het opgroeiende kind, voor de mama met problemen, die mentaal geen rust meer vindt,

voor de mama die flink twijfelt over morgen en vandaag, voor de mama die zich dood werkt, maar verlangt naar even traag,

voor de mama zonder basis, zonder stevig fundament, voor de mama die de moedertaal nog onvoldoende kent,

voor die mama staan we klaar, om haar te ondersteunen, te gidsen naar de juiste zorg, schouders om op te leunen,

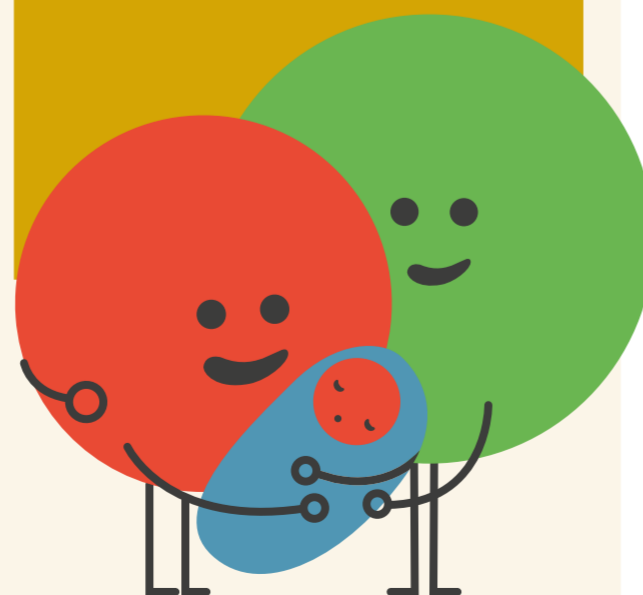
waar ze in vertrouwen alles delen kan en leren, zacht en kracht kan putten, nariigheid stil kan verteren,

een plekje waar het veilig is, ze niet langer moet zwijgen, schakels voor de ketting vindt en bakens aan kan rijgen,

pre- en postnataal, tot na de eerste 1000 dagen, een thuis voor elk gezin, dat wij met hart en hand meedragen,

van veel naar minder zorgen, daarnaar willen we graag streven, een **sterke start** van in de buik, voor een veel zachter leven."

Lizismore



Netwerk 'Sterke Start' pakt uit met resultaten van één jaar werking tijdens symposium in juni 2024

Het netwerk heeft als doel om psychosociaal kwetsbare zwangeren in een vroeg stadium hulp te bieden. Het netwerk 'Sterke Start' werd opgestart in 2023 vanuit een gemeenschappelijk doel tussen alle partners, met name prenataal reeds zorgen voor een voldoende brede zorg en ondersteuning voor de zwangere vrouw, het gezin en vooral ook het nog ongebooren kind. Op donderdag 6 juni organiseerde het netwerk een symposium waar dit unieke project van zwangerschapsopvolging werd toegelicht en de eerste resultaten na een jaar werking werden gepresenteerd.

Het netwerk 'Sterke Start' is een samenwerking van een grote groep partners, waaronder het ziekenhuis AZ Turnhout, Eerstelijnszone Kempenland, CCG, lokale besturen uit de regio, Huizen van het Kind Kordia, maar ook heel wat actoren uit zorg en welzijn maken deel uit van het netwerk.

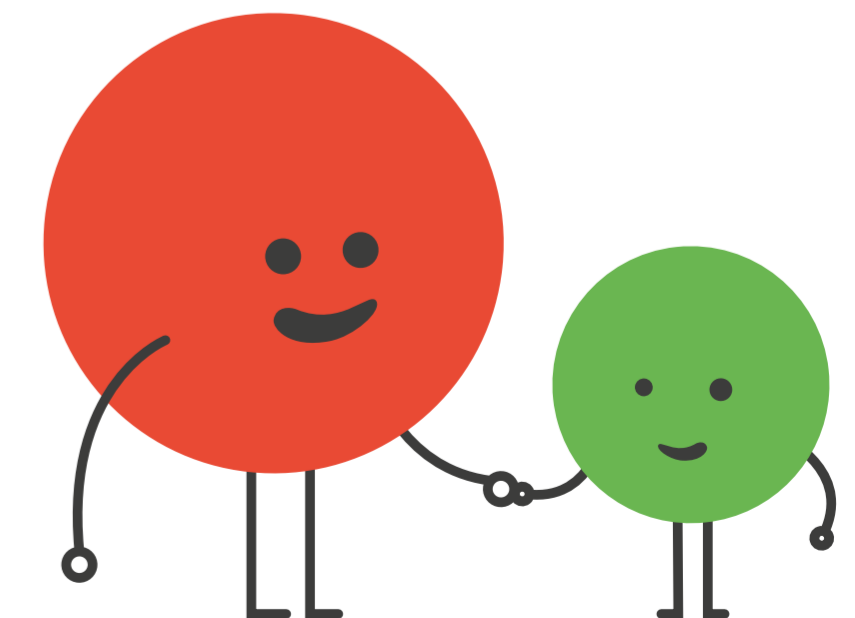
Met onder meer de tool 'Born in Belgium PRO' willen gynaecologen, huisartsen en vroedvrouwen reeds in een vroeg stadium van de zwangerschap een beeld krijgen op de psychosociale kwetsbaarheid van de toekomstige mama. Een jaar geleden startte de gynaecologen van AZ Turnhout met dit vooruitstrevend systeem van zwangerschapsopvolging. Tijdens het symposium presenteerden ze samen met de partners op een medisch symposium in Turnhout de mooie resultaten.

Dr. Magali Verheecke is gynaecoloog AZ Turnhout: "Ik had nooit durven denken om nu één jaar later hier te staan met dit symposium en deze cijfers. Een opstart van iets nieuws is nooit simpel, maar om nu reeds 567 gezinnen te hebben kunnen screenen, en een groot aantal hiervan ook meer gerichte en brede zorg te hebben kunnen geven, is geweldig." Dr. Verheecke licht enkele cijfers toe: "Zo blijkt uit deze cijfers dat van de 567 zwangere vrouwen die werden gescreend via de Born in Belgium-PRO-tool, 23,4% depressieve symptomen ervaart. Ook 12,2 % van deze groep geeft aan een laag inkomen te hebben. Met het netwerk 'Sterke Start' proberen we de kwetsbaarheden tijdig te detecteren en de zwangere vrouw en het gezin sneller en beter door te verwijzen en te ondersteunen."



Concreet komt het erop neer dat tijdens de prenatale raadpleging elke zwangere vrouw een uitgebreide psychosociale vragenlijst krijgt. Op basis van de antwoorden uit die vragenlijst, kunnen we samen reeds in een vroeg stadium de geschikte hulp aanbieden in de regio. Naast een doorgedreven samenwerking tussen huisartsen, vroedvrouwen en ziekenhuis, wordt met Born in Belgium heel nauw samengewerkt met Stad Turnhout, alle omliggende gemeentes, ELZ Kempenland, OCMW, CAW, kinderartsen, en nog vele anderen.

Voor alle partners in het netwerk is het alvast duidelijk: "Samen voor een sterke start, dat is ons doel!"



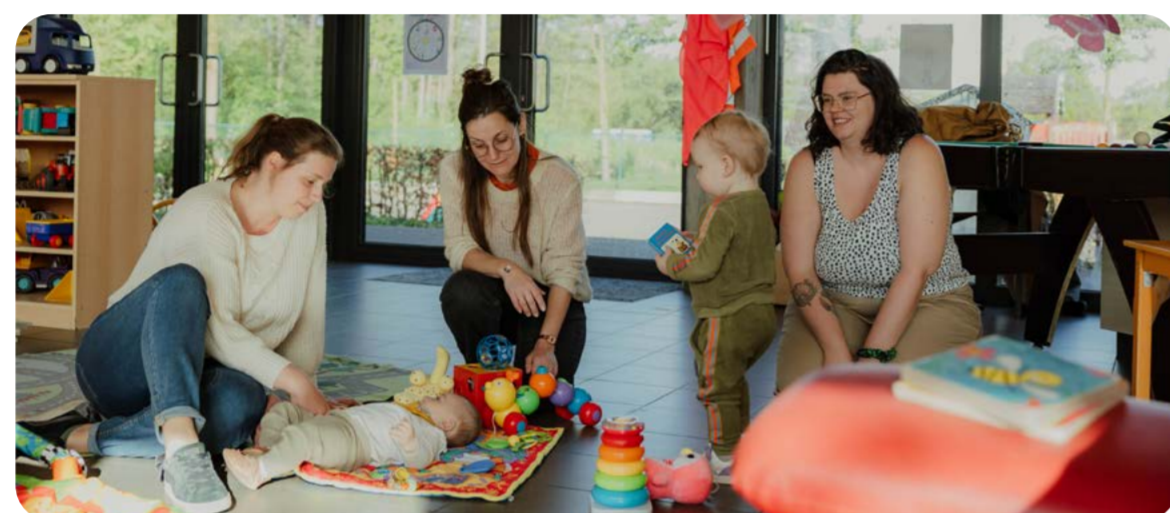
In 2024 organiseerde ons netwerk Huis van het Kind in samenwerking met tal van partnerorganisaties heel wat workshops, infomomenten en ontmoetingsmomenten voor gezinnen uit onze regio. We ondersteunen zo ouders en andere opvoedingsverantwoordelijken zoveel mogelijk in hun rol als opvoeder en dit vanaf de zwangerschap tot en met de leeftijd van 24 jaar.



SPEELBABELS IN LILLE EN KASTERLEE ZIJN SUCCESVOL

Onze maandelijkse speelbabbels zijn voor onze inwoners van Kasterlee een fysieke plek waar zij terecht kunnen voor ontmoeting, het stellen van opvoedingsvragen en waar er een leuk aanbod is voor hun kindje(s). Maandelijks zetten we een thema in de kijker. Bijvoorbeeld: peutersyoga, voorlezen in samenwerking met de bibliotheek, de natuur ontdekken tijdens een wandeling of muziek. Hieruit volgt al snel een gezellige babbel waarbij de verbinding tussen de bezoekers voelbaar is. Doordat we gebruik maken van onze locaties buitenschoolse kinderopvang is ook daar meteen een drempel weggewerkt. Ouders maken kennis met het aanbod binnen Kasterlee en Kordia en de kindjes kijken al uit naar een volgend speelmomentje in ons speelparadijs.

Nele (Kasterlee)



MAMADEPOT

"We willen met Mamadepot in Lille meer zijn dan een winkel. Het verkopen van herbruikbare kinderspullen van kleding tot speelgoed tot verzorgingsproducten, ... aan een budgetvriendelijke prijs is één van onze taken. Tegelijkertijd willen we ook een ontmoetingspunt zijn waar iedereen welkom is. Een drankje, een leuke babbel, een kledingstuk of speelgoed herstellen, ... het kan bij ons allemaal."

vrijwilliger Mamadepot, Lille

"In Lille (Hof d' Intere) staat de prachtige Tuttenboom, waar kindjes hun tutje kunnen ophangen als symbool van het afscheid nemen. Om hen daarbij te helpen, kunnen ze in het gemeentehuis gratis een vrolijke aftelkalender krijgen waarbij ze tutjes inkleuren om zich voor te bereiden op dit bijzondere moment. Samen met (groot)ouders kunnen ze hun tutje in de boom hangen en zo een mooie stap zetten richting groot worden!"

Femke (Lille)



IN KASTERLEE SPECIEK AANBOD VOOR OUDERS EN FAMILIE VAN "STERRENKINDEREN"

"In 2024 startte de werkgroep Sterrenkinderen. Burgers die een kindje koesteren in hun hart en missen in hun schoot, laten horen waar de noden van rouwende mensen liggen. Tijdens de Koesterweek zetten we de adviezen om in daden. Naast een registratie in het sterrenregister en een bezoek aan een sterrenboom in elke deelgemeente, kunnen inwoners deelnemen aan de lezing door Manu Keirse die inzichten biedt in het omgaan met verdriet en verlies. De werkgroep organiseert de eerste lichtjeswandeling in samenwerking met Kasterlee op wereldlichtjesdag. Gaandeweg, én vooral samen, stemmen we het aanbod af op de vragen."

Nele (Kasterlee)

Huis van het Kind is er niet enkel en alleen voor ouders, maar we willen ook professionals ondersteunen die dagdagelijks met gezinnen werken. Zo hebben we het afgelopen jaar heel wat vormingen ingericht voor kinderbegeleiders, vrijwilligers van consultatiebureaus, Kind & Gezin-medewerkers, begeleiders van de buitenschoolse kinderopvang, scholen, speelpleinwerkingen, ...



Ons jaarlijks netwerkmoment was weer succesvol met 80 deelnemers die kwamen luisteren naar opbouwwerker Joost Bonte.

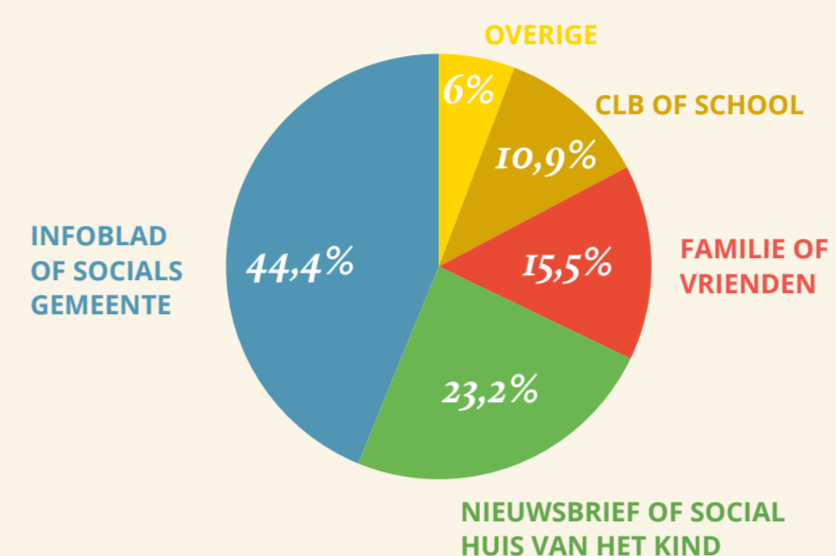


Meer info: www.kordia.be/huis-van-het-kind of scan de QR-code

Terugblik januari-juli 2024

Wat zat er in het aanbod? Wie kwam er naartoe? Hoe vonden ze het aanbod? ...

Waar vonden ze de info over het aanbod?



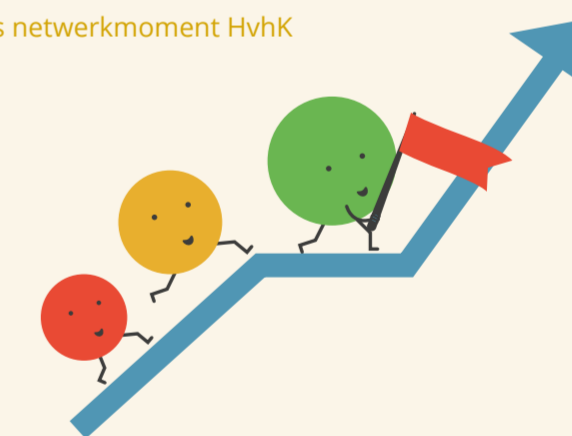
Meeste deelnemers



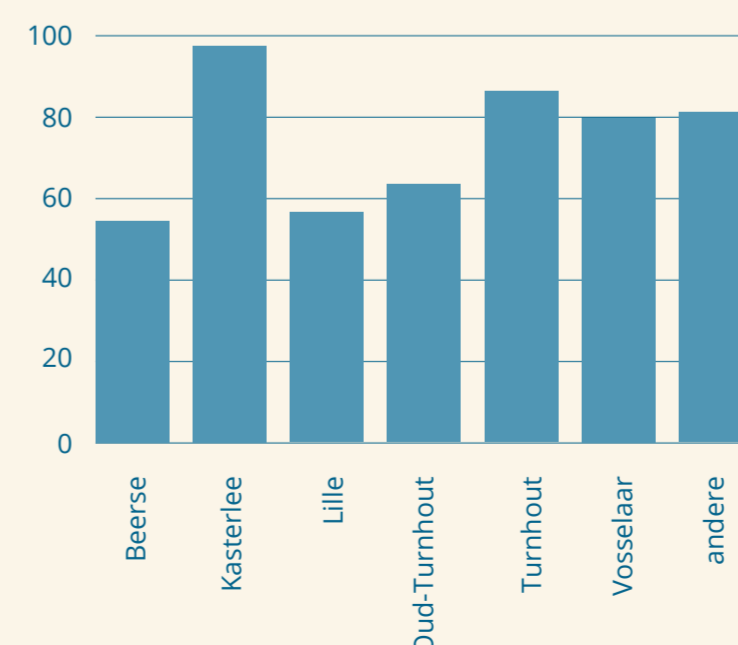
Totaal aantal deelnemers



Aantal organisatoren kinderopvang bereikt bij LOK of lerend netwerk	22
Aantal organisaties betrokken bij traject Warm Onthaal:	13
Aantal deelnemers symposium GeZINSKRACHT	59
Aantal deelnemers symposium Sterke Start	128
Deelnemers netwerkmoment HvhK	78

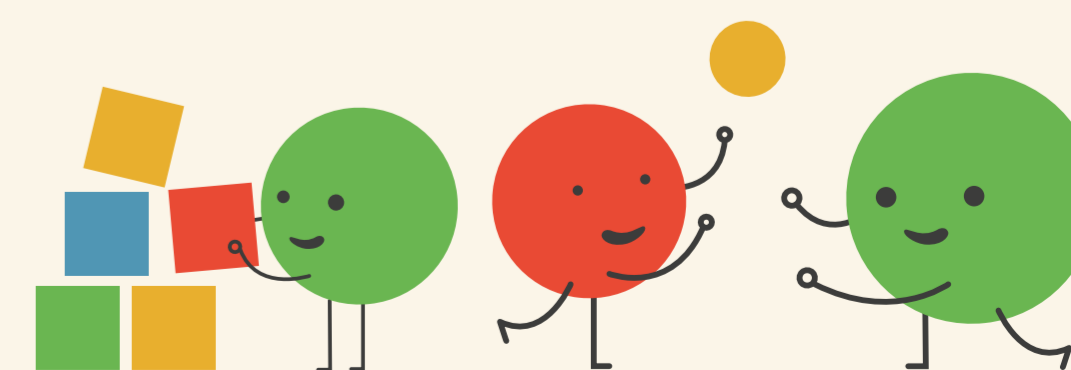


Waar wonen de deelnemers



Aantal bezoekers op de Speelbabbels en het Peuterspeelpunt:

998



PAKT dat “het” kan

“Mensen in een uiterst kwetsbare situatie richting werk forceren, da PAKT ni”. Dat is de slogan waarmee het gloednieuw en ambitieus samenwerkingsverband PAKT een jaar geleden van start ging. Kernopdracht is om mensen via een integrale, op maat uitgewerkte ondersteuning, beter te begeleiden naar ‘welzijn en werk’.

Onze zes OCMW's, Arktos, Emino, Web, Route 11, VDAB, CGG Kempen, Synkroon, Ligo, Europa WSE en VVSG hebben de handen in elkaar geslagen om met eigen inzet één team te vormen van coaches die nu complementair kunnen ingezet worden voor de begeleiding van de deelnemers. Zij hebben vaak zeer complexe en uiteenlopende hulpverleningsvragen.

De vijf meest voorkomende problemen bij onze deelnemers zijn:

- 1 Mentale gezondheidsproblemen
- 2 Woonproblematiek en/of ongezonde thuissituatie
- 3 Moeite met papierwerk/administratie
- 4 Moeilijk om haalbare tewerkstelling te vinden
- 5 Gebrek aan/wens naar middelbaar of geschikt diploma



Nieuwe samenwerking geen sinecure.

“Nood aan vertrouwen in elkaar”

12 teamleden, 12 verschillende profielen, 7 verschillende werkgevers, om daar één hecht team van te maken, kost tijd. Kwaliteitsvolle relaties tussen de teamleden onderling en de betrokken organisaties zijn cruciaal om alle kwaliteiten complementair ten aanzien van de deelnemers in te zetten. Dat is de hoeksteen van de nieuwe samenwerking.

“Nood aan vertrouwen met deelnemers”

Vanaf het moment dat er een deelnemer wordt aangemeld, start een traject. Een eerste stap is om met hen vertrouwen op te bouwen. Onze deelnemers hebben vaak al een moeilijk parcours achter de rug, ook in de hulpverlening. Aandacht hebben voor de manier van communicatie en ervoor zorgen dat onze ondersteuning niet zakelijk verloopt, zijn elementen die het contact met hen alleen maar versterkt.

We zetten onze deelnemers centraal en gaan op zoek naar een antwoord op hun concrete vragen. Vanuit deze vragen zoeken we naar een passend aanbod op maat van elke deelnemer. Dit kan individueel zijn, een groeps-traject zijn, een assessment, een stage, vrijwilligerswerk, een gesprek bij VDAB/OCMW, een aanmelding bij de psycholoog, ... enzoverder.

Een voorbeeld van een groepstraject was dat we afgelopen zomer van start zijn gegaan met de 'Zomer van PAKT'. Op die manier hebben we een aantal ontmoetingsmomenten gecreëerd voor jongvolwassenen en jonge mama's.

Op basis van de meest voorkomende, gemeenschappelijke problemen, werken we een strategie uit om te zoeken naar structurele oplossingen. Bijvoorbeeld de woonproblematiek blijven signaleren naar het beleid toe.

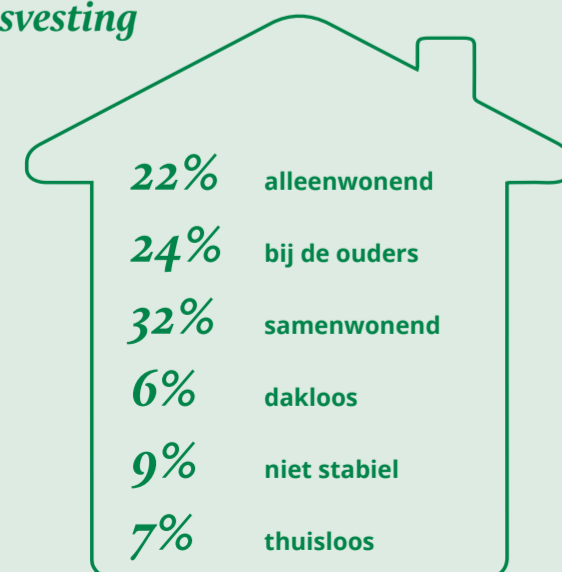
Eerste inzichten

Op dit moment begeleiden we 61 deelnemers actief via een coachingstraject. Vanuit elke gemeente zijn er aanmeldingen: Beerse 6%, Kasterlee: 6%, Lille: 11%, Oud-Turnhout: 5%, Turnhout: 65%, Vosselaar: 6%.

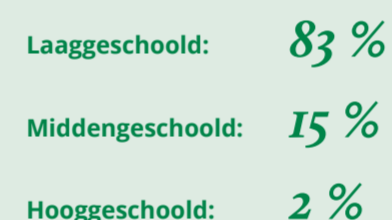
Taalniveau:



Huisvesting



Opleidingsniveau



Nood aan kinderopvang:



Statuut



Nieuwe tijden, nieuwe zeden



denk aan oude bakstenen, hout en beton – worden nu hergebruikt in nieuwe projecten. **A-Kwadraat** en **SW-WEB** spelen hierbij een cruciale rol door circulaire oplossingen te bedenken en uit te voeren. Een **concrete case** is het verwerken van houtafval tot interieurtoepassingen: van wodka-vaten tot rustieke vloeren en van stukken recuperatiehout tot paskamers. **VITO** en **Thomas More** bieden bijvoorbeeld onderzoek en innovaties die circulaire methoden op allerlei domeinen testen en verbeteren.

INNOVATIE IN VOEDING EN HORECA

Ook in de voedingssector kan circulariteit een grote impact maken. Wat als het voedselafval van lokale restaurants en cafés zou worden hergebruikt als grondstof voor nieuwe, hoogwaardige toepassingen? Denk bijvoorbeeld aan koffiegruis dat wordt omgezet in olie voor het maken van kaarsen. De Sociaal-Circulaire Hub Kempen werkt samen met ondernemers en lokale besturen om zulke circulaire ketens op te zetten. Door ook samen te werken met sociale-economie-initiatieven, ontstaan er kansen om niet alleen verspilling tegen te gaan en nieuwe werkmethoden te introduceren, maar ook sociale tewerkstelling te stimuleren. Een ander inspirerend voorbeeld is het gebruik van herbruikbare verpakkingen, zoals de circulaire pizzadozen van Boemering, die afval drastisch verminderen. Een bijzonder voorbeeld van innovatie in de regio is **Orakel** uit Retie, dat kauwgom verzamelt en verwerkt tot herbruikbare jetons. Dit soort innovaties spreekt tot de verbeelding en toont de mogelijkheid van circulaire economie op lokaal niveau.

DE KANSEN OP BEDRIJVENTERREINEN

Bedrijventerreinen in de Kempen vormen interessante omgevingen om circulaire initiatieven te testen en op te schalen. Samen met partners zoals **Open Manufacturing Campus (OMC)** in Turnhout en **UNIZO provincie Antwerpen**, biedt de hub ondersteuning aan bedrijven die stappen willen zetten richting een circulair bedrijfsmodel. Denk hierbij aan het hergebruik van materialen in de maakindustrie of het opzetten van lokale circulaire ketens waarbij meerdere bedrijven samenwerken.

ONZE ROL IN DE HUB

Met de regierol Werk en Sociale economie zorgen we voor een actieve wisselwerking tussen het partnerschap van de Hub enerzijds en de overige registers Sociale Economie, de lokale besturen én Sociale Economie-initiatieven in de regio anderzijds.

Meer info: www.circulairwerkt.be/

WAT IS EEN SOCIAAL-CIRCULAIRE HUB?

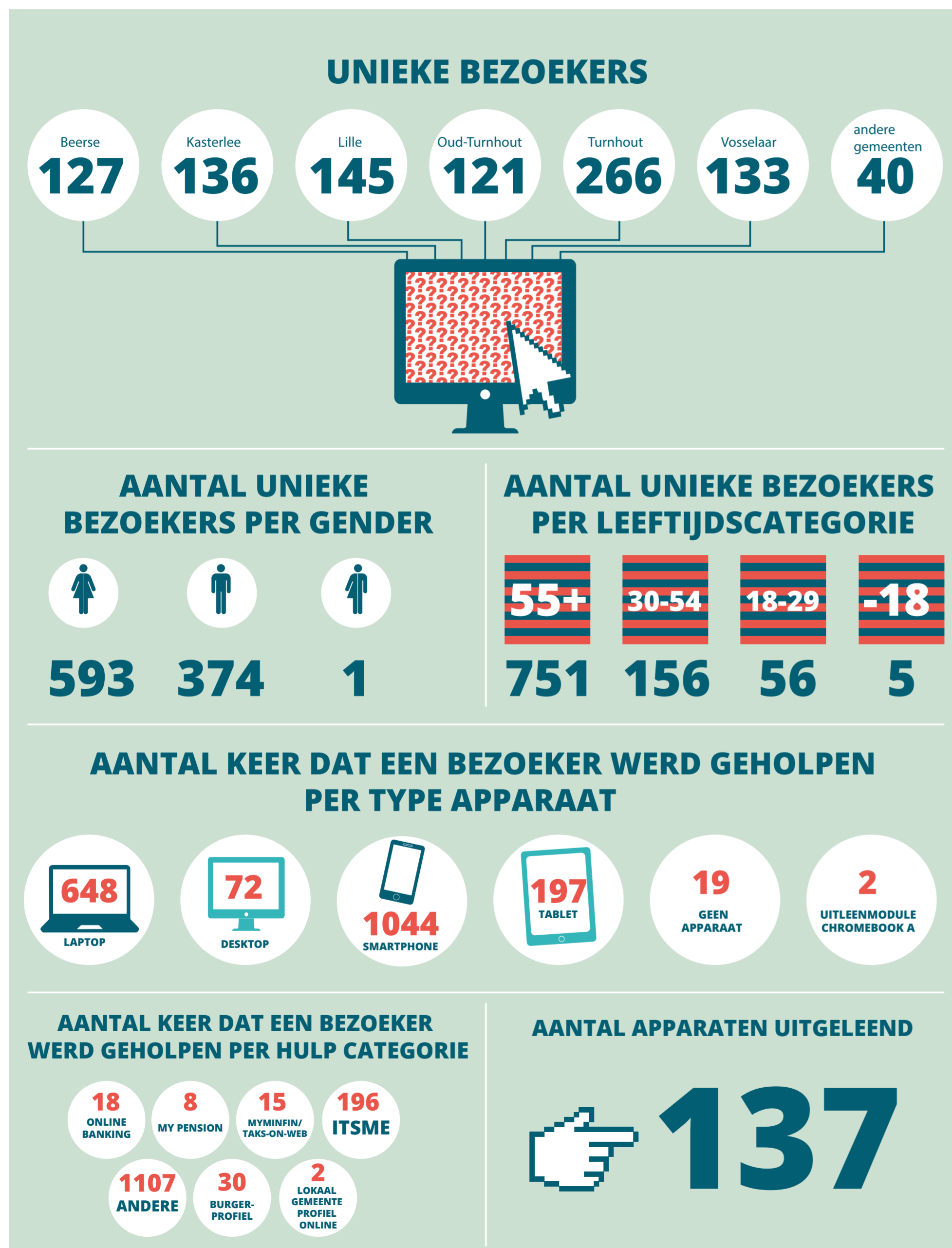
De Hub is veel meer dan een netwerk. Het is een platform dat **bedrijven, sociale organisaties, overheden en kennisinstellingen** samenbrengt. Deze samenwerking maakt het mogelijk om op lokaal niveau **circulaire ecosystemen** te bouwen. Van het hergebruiken van bouwmaterialen tot voedselverspilling verminderen, de Hub faciliteert samenwerkingen en helpt circulaire initiatieven te ontwikkelen die écht een verschil maken op kleine én grote schaal.

LOKAAL VOORBEELD: CIRCULAIRE BOUWPROJECTEN

In Turnhout werkt de Hub samen met lokale ondernemers aan circulaire bouwprojecten. Materialen die normaal gezien als afval worden beschouwd –

Digipunten één jaar actief

Vorig jaar lanceerden we in oktober de opening van de digipunten in onze zes gemeenten. Enkele opvallende cijfers:



Emma (73 jaar) gaat regelmatig langs bij het Digipunt in Oud-Turnhout: "Ik ben pas vorig jaar gestart met het gebruik van een smartphone. Als ik een app'ke wil installeren, dan vraag ik dat bij het Digipunt. Zij doen dat supergoed. De begeleiding bij het digipunt is altijd heel vriendelijk. Ze hebben geduld en dat is soms ook nodig. Ze zitten ook elke week op dezelfde dag in de Moer in Vosselaar. Als ik dan een vraag heb, dan weet ik waar ik die kan stellen. Dat is geruststellend"

Naast de digipunten is er in onze regio ook de mogelijkheid om beroep te doen op de outreachers. De outreachers gaan naar de wijken in onze gemeenten om daar met de deur in huis, mensen aan te spreken en te vragen of zij ondersteuning nodig hebben bij digitale vragen. Een outreacher kan ook op vraag van een inwoner langskomen aan huis om de inwoner verder te helpen.

Op basis van de ervaringen tot nu toe, merken we dat de meest voorkomende vragen gaan over Itsme, phishing, cyberaanvallen, De zes gemeenten organiseren daarom in november een campagne over computerveiligheid. Zo willen we inwoners sensibiliseren en informeren over deze thema's.

Scan qr-code voor meer informatie:



Aantal begeleidingen per gemeente door een outreacher

	0-17	18-29	30-54	55-74	75+	Totaal per gemeente
BEERSE	16	5	18	33	6	78
KASTERLEE	1	/	32	128	22	182
LILLE	/	3	42	80	24	149
VOSSELAAR	/	4	3	65	38	111
TURNHOUT	/	28	58	61	16	163
OUD-TURNHOUT	/	2	4	50	11	67
TOTAAL	17	42	157	417	117	750

Hoe is het contact met de outreacher ontstaan?



Dalende tendens Wijkwerken zet zich door

Sinds 2018 zien we een daling van het aantal wijkwerkuren in de vier gemeenten Beerse, Oud-Turnhout, Turnhout en Vosselaar(*). De dalende lijn is ingezet sinds de nieuwe regelgeving van Wijkwerken in 2018 in werking trad. Wijkwerkers mogen sindsdien maximum één jaar 'wijkwerken'. Na dat jaar wordt er van de wijkwerker verwacht dat hij of zij een plek vindt op de reguliere arbeidsmarkt. In 2018 telden we nog 61.972 uren. Dit is bijna gehalveerd naar 33.064 uren in 2023.

TOTAAL AANTAL WIJKWERKUREN PER JAAR

2018	2019	2020	2021	2022	2023
61972	63531	46382	48368	38805	33064

EVOLUTIE VAN HET AANTAL GEBRUIKERS PER JAAR

2018	2019	2020	2021	2022	2023
328	373	339	311	299	287

EVOLUTIE VAN HET AANTAL WIJKWERKERS PER JAAR

2018	2019	2020	2021	2022	2023
274	293	290	271	256	225

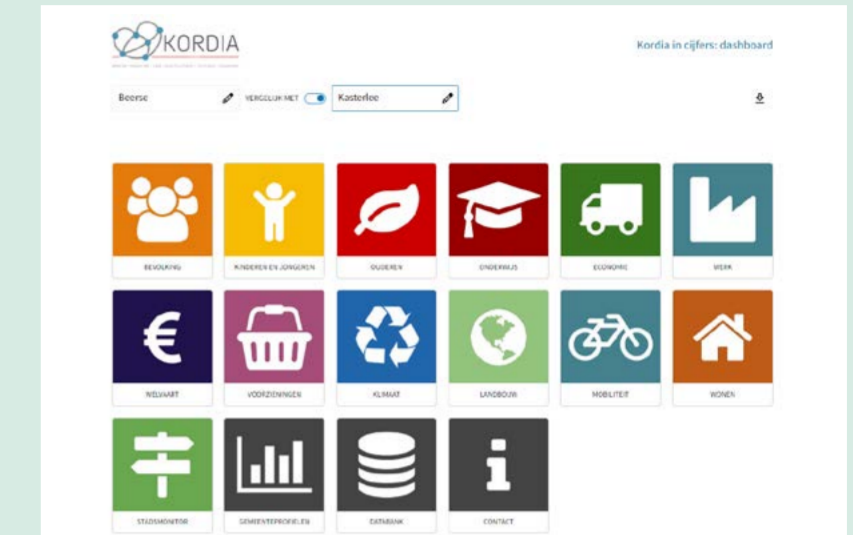
(* De gemeenten Kasterlee en Lille stappen vanaf 2025 bij in de samenwerking van Wijkwerken van Kordia.



Vanaf nu is er Kordia.incijfers.be

een dataplatform met cijfers over alle gemeenten van Kordia

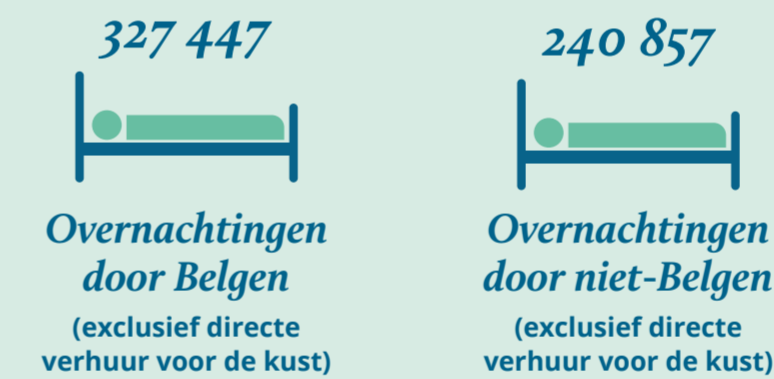
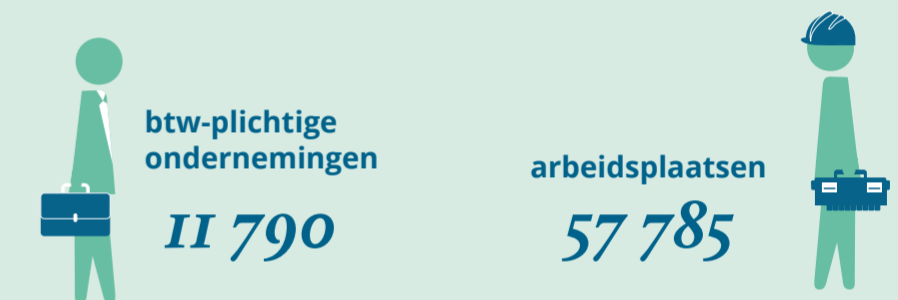
Hier zie je enkele wist-je-datjes. Het zijn cijfers die je niet dagelijks gaat gebruiken, maar die je ook kan vinden in de databank van Kordia in cijfers. Wil je graag zelf aan de slag gaan? Scan hier de qr-code of surf naar <https://kordia.incijfers.be/dashboard>.



Teelten 2022

	2022
grasland (landbouw) (t.o.v. totale oppervlakte)	14,8
akkerbouw (t.o.v. totale oppervlakte)	21,9
tuinbouw (t.o.v. totale oppervlakte)	1,0
overige (t.o.v. totale oppervlakte)	2,5

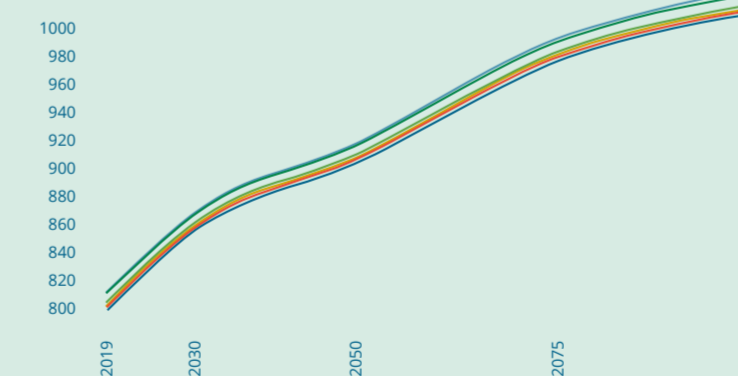
Werken en ondernemen 2023



Verkeersongevallen met letsel

Beerse Centrum	23
Beerse Vlimmeren	3
Beerse Den Hout	13
Wijk onbekend (Beerse)	2
Kasterlee Kern	13
Lichtaart Kern	3
Tielen (Kasterlee)	3
Kasterlee Buitengebied	7
Lichtaart Buitengebied	11
Wijk onbekend (Kasterlee)	4
Gierle (Lille)	16
Lille	25
Poederlee (Lille)	6
Wechelderzande (Lille)	10
Wijk onbekend (Lille)	/
Oud-Turnhout Oosthoven	9
Oud-Turnhout Zwaneven	8
Oud-Turnhout Centrum	27
Wijk onbekend (Oud-Turnhout)	1
Turnhout Heizijdse velden & Noorden	14
Turnhout Stedelijk Wonen West	26
Turnhout Centrum	59
Turnhout Zuidelijke wijken	31
Turnhout Zevendonk & Zuiden	27
Turnhout Stedelijk Wonen Oost	41
Wijk onbekend (Turnhout)	9
Noord (Vosselaar)	6
Centrum-Oost (Vosselaar)	6
West (Vosselaar)	5
Wijk onbekend (Vosselaar)	1

Neerslagtotaal



Speedelec

abonnementen de Lijn	9 007
Buzzy Pazz	3 981
Omnipas 25-65 jaar	2 135
Omnipas 65+	2 891
2017	137
2018	300
2019	496
2020	663
2021	845
2022	1 093




Wijkwerker Anneliese aan de slag als onthaalmedewerker bij de academie.




COLOFON

Dit is een uitgave van Kordia (www.kordia.be)

Verantwoordelijke uitgever: Bart Craane, Meergoorstraat 70, 2340 Beerse

 www.linkedin.com/company/pvkordia

 www.facebook.com/pvkordia

foto's: Kordia, stad Turnhout, De Lijn, Freepik, e.a.

Eindredactie: Marc Boeckx, Tin Doms, Hanne Jacobs

Externe auteur: Blenders (Herwin Daniëls)

Lay-out: Fiks Studio

Datum van uitgave: oktober 2024